

Liik
enne
vira
sto

**Aktuellt från
Trafikverket, Finland**

Nordisk Vägmarkeringskonferens

8.-9. februari 2011, Rovaniemi, Finland

Ansvar för vägar, järnvägar och farleder

- Trafikverket utvecklar och underhåller järnvägs-, sjö- och vägtrafiken med tanke på helheten.



järnvägstrafik

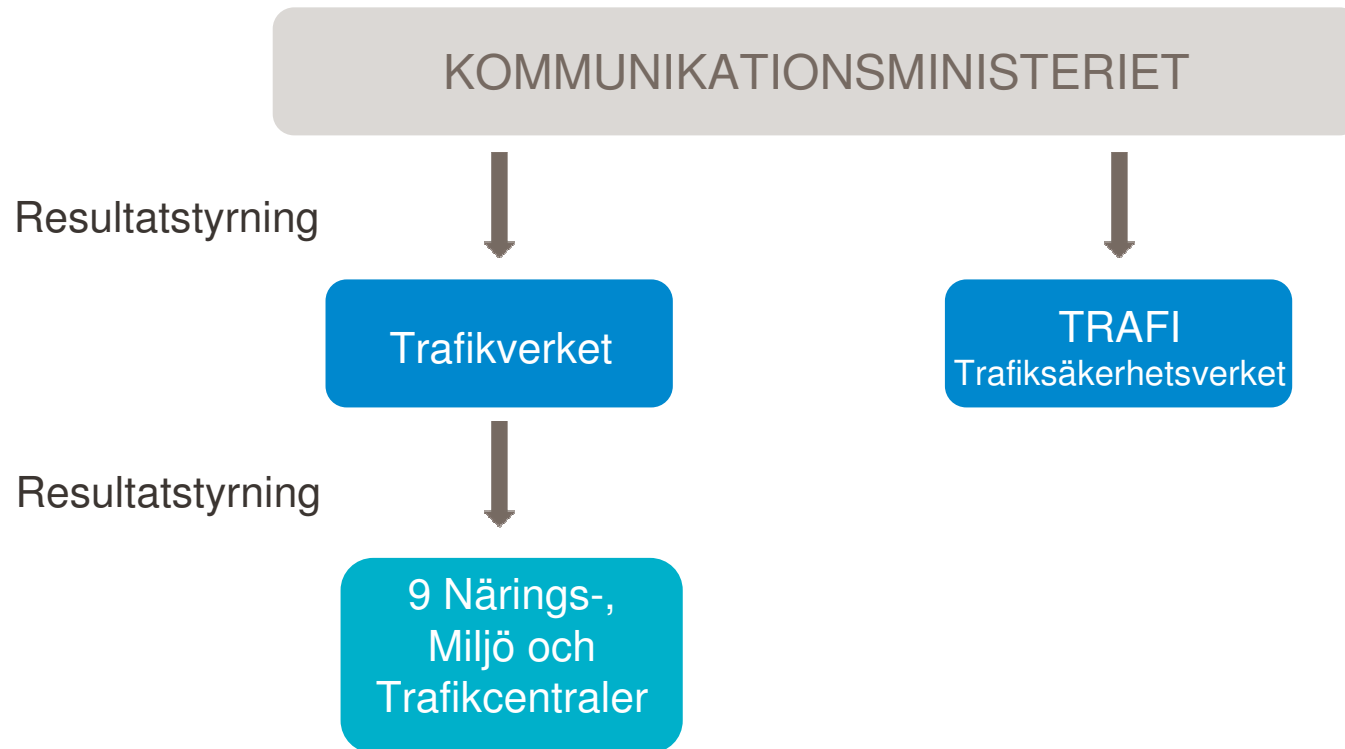


sjötrafik



vägtrafik

TRAFIKFÖRVALTNING I FINLAND



Trafikverkets organisation 1.1.2011

1.11.2010

Generaldirektör

Kommunikation

Stab

ELY-samordnare

Juridiska tjänster

Internrevision

Trafiksystem

Trafikplanering

- Resor och transporter
- Trafiktjänster och trafiknät
- Sjöfartsstöd

Strategi

- Verksamhetsstyrning
- Verksamhetsutveckling

Trafik- och trafikledsdata

- Trafikledsdata
- Lägesinformation

Investering

Styrning av investeringar

- Upphandlingsstyrning
- Marknader och ekonomi

Projektplanering

- Planering
- Styrning av planering

Byggherreverksamhet

- Nya projekt
- Förbättringsprojekt
- Ingenjörbyggande
- Tekniska system

Drift och underhåll

Trafikledshållning

- Planering av trafikledshållning
- Styrning och utveckling av trafikledshållning
- Drift och underhåll
- Farledsenheter
 - Villmanstrand
 - Helsingfors
 - Åbo
 - Vasa

Infrastrukturteknik

- Konstruktioner
- Konstbyggnader
- Styrnings- och säkerhetsanordningar
- Miljö och säkerhet

Sjökartläggning

- Sjökort
- Sjömätning
- Hydrografisk information

Trafikledning

Trafiktjänster

- Utveckling av trafikstyrning
- Verksamhetsstyrning och nätanvändning
- Vintersjöfart
- Telematik

Trafikstyrning

• Styrning av vägtrafik

- Vägtrafikcentraler
 - Helsingfors
 - Åbo
 - Tammerfors
 - Uleåborg
 - (Villmanstrand)

• Styrning av järnvägstrafik

- Bantrafikcentralen
 - Helsingfors

• Sjötrafikledning

- Sjötrafikcentraler
 - Finska viken
 - Västra Finland
 - Saimen

Administration

Ekonomi

- Basservice inom ekonomiadministration
- Redovisningssystem

Personal

- Personaladministration
- Kompetensutveckling
- Hantering av förändringar

IT

- Data- och informationsteknologi, ICT-enheten
- Dataadministration
- Arkitektur och utveckling
- Dokumenthantering
- Bibliotek

Administrativa tjänster

- Ämbetsverkstjänster
- Rese- och sekreterartjänster
- Stödtjänster

Trafikverket i siffror

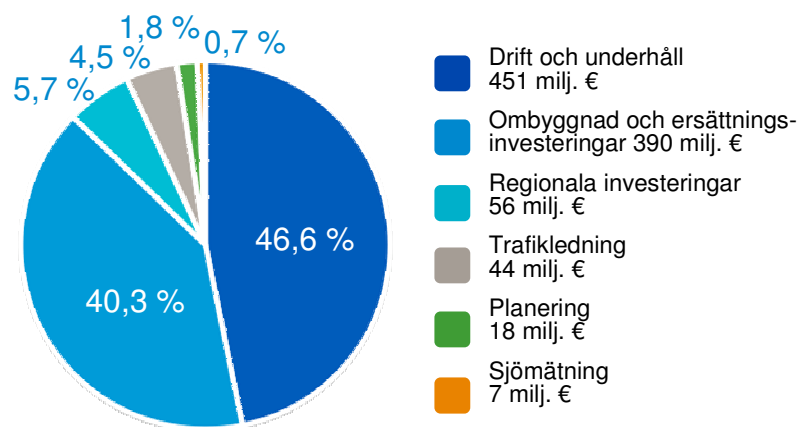
- Trafikverket ansvarar för en trafikleds-egendom på nästan 19 miljarder euro
- Budgeten är ca 1,6 miljarder euro per år varav
 - cirka 965 miljoner euro för bastrafikledshållning
 - cirka 375 miljoner euro för utveckling
 - cirka 100 miljoner euro för sjöfartsstöd och lästavgiftsunderstöd
 - cirka 110 miljoner euro för inköp och utveckling av kollektivtrafik samt för skärgårdstrafik
 - cirka 92 miljoner euro för administration
- Vid Trafikverket arbetar cirka 700 experter. I de nio regionala närings-, trafik- och miljöcentralerna arbetar cirka 600 experter inom ansvarsområdet för trafik och infrastruktur.



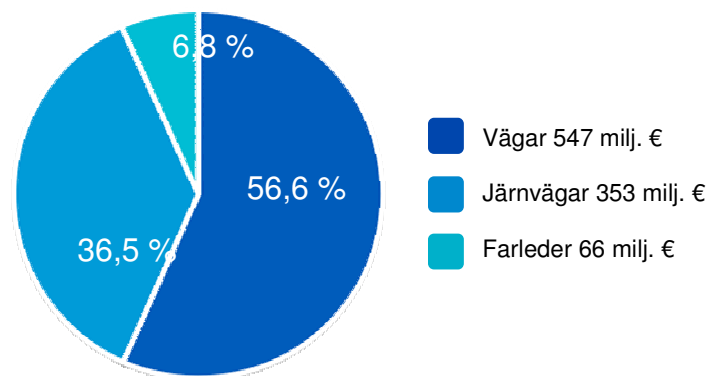
Trafikledshållningens budget

- Finansieringen av väg-, ban- och farledshållningen uppgår under den pågående regeringsperioden 2008–2011 till sammanlagt cirka 5,6 miljarder euro. Av denna summa styrs cirka 3,75 miljarder euro till bastrafikledshållning och cirka 1,8 miljarder euro till utveckling av trafikledshållningen.

Bastrafikledshållningens bruttoutgifter år 2010



Bastrafikledshållningens bruttoutgifter år 2010



Vägtrafiken i siffror

- År 2009 användes **609** miljoner euro för basväghållning.
- Det finns ca **78 200** km landsvägar i Finland, av vilka ca **13 300** km huvudvägar, ca **765** km motorvägar och ca **5 600** km gång- och cykelvägar. Antalet broar är ca **14 600**.
- År 2009 uppgick mängden persontrafik till ca **77,8** miljarder km, varav **83** % med personbil och ca 10 % med buss.
- Med lastbilar transporterades **344** miljoner ton gods.
- Av persontrafiken går **93** % och av godstrafiken **68** % på vägar.



Liik
enne
vira
sto

Vägmarkering i Finland

- Landsvägar (Statens) ca. 78 000 km, gator (kommunala) ca. 26 000 km
- Markerade vägar och gator ungefär 60 000 km.
- Årlig volym för alla vägmarkeringar ca. 24 Milj. Euro
 - Statliga vägar ca. 18 milj. €
 - Kommunala gator ca. 3 milj. €
 - Andra ca. 3 milj. €
- Tvåfärgssystem:
 - vita markeringar i allmänhet
 - gula varnings- och spärrlinjer mellan olika körriktningar

Vägmarkering i Finland...

- Lagstiftning: vägmarkeringar definieras i vägtrafikförordningen
- Trafikverket ger regler och bestämmer krav
- Gamla Vägförvaltningens 9 vägdistrikt är inte en del av Trafikverket
 - > Närings- trafik- och miljöcentraler, NTM (ELY)
- Gemensam utvecklingsgrupp för vägmarkeringar mellan Trafikverket och NTM-centralerna
 - Separata grupper också för CEN-standarder och utvecklingen av entreprenadhandlingar
- Samarbetsgrupp nu också för hela vägmarkeringsbranschen
 - PANK:s vägmarkeringsutskott (motsvarar SVMF)
(PANK = Beläggningsbranchens förhandlingsorganisation)

Ändringar i vägtrafikförordningen 6/2010

13 §, märke 141 a. Fartgupp

- ”Med märket kan varnas för fartgupp, upphöjd skyddsväg eller annan motsvarande konstruktion”

(Skyddsväg = Övergångsställe!)



44 a §

”Fartgupp, upphöjd skyddsväg eller annan motsvarande konstruktion markeras med en vit rutmarkering”

Ändring: Rutmarkeringen är obligatorisk också då hastighetsbegränsningen är 30 km/h eller mindre.



Töyssy

Vägtrafikförordningen 6/2010

”Cykelbox” (36 a §)

” I en trafikljusreglerad korsning kan en väntplats för cyklister och mopedister markeras i kombination med ett cykelfält. På väntplatserna används den vägmarkering enligt 45 § som anger den del av vägen som är avsedd för cykeltrafik.”

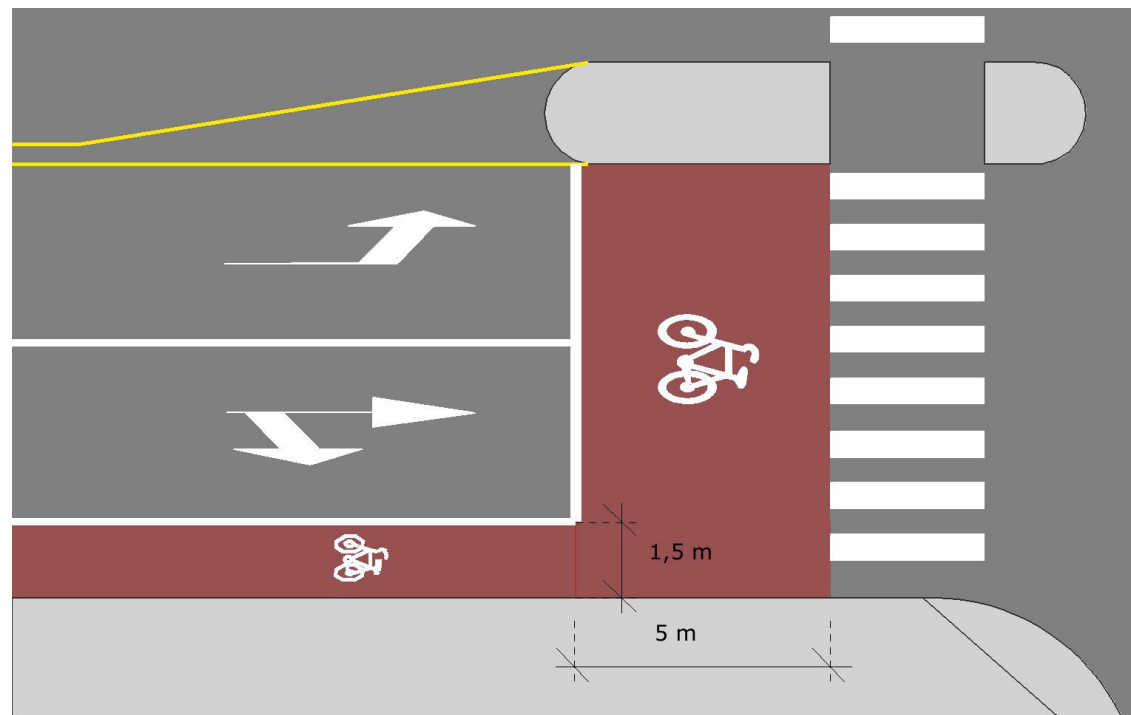


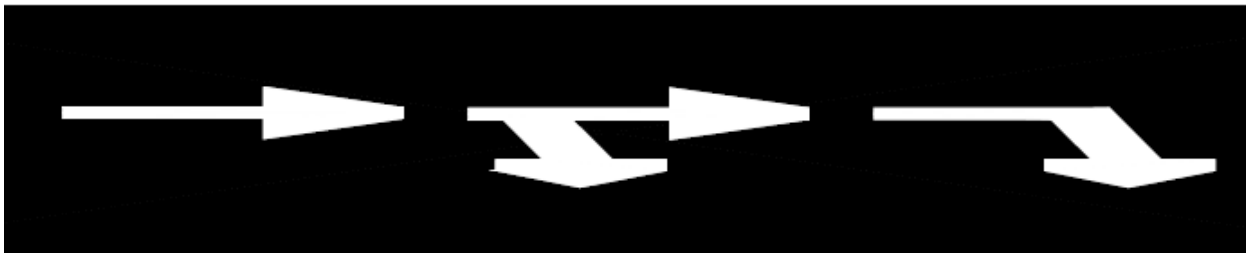
Bild: Helsingfors stad

Vägtrafikförordningen 6/2010

40 §:

” På en enkelriktad körbana kan färdriktningen på körfältet anges med körfältspil.

- Nu är det möjligt att markera pilar också utanför korsningar



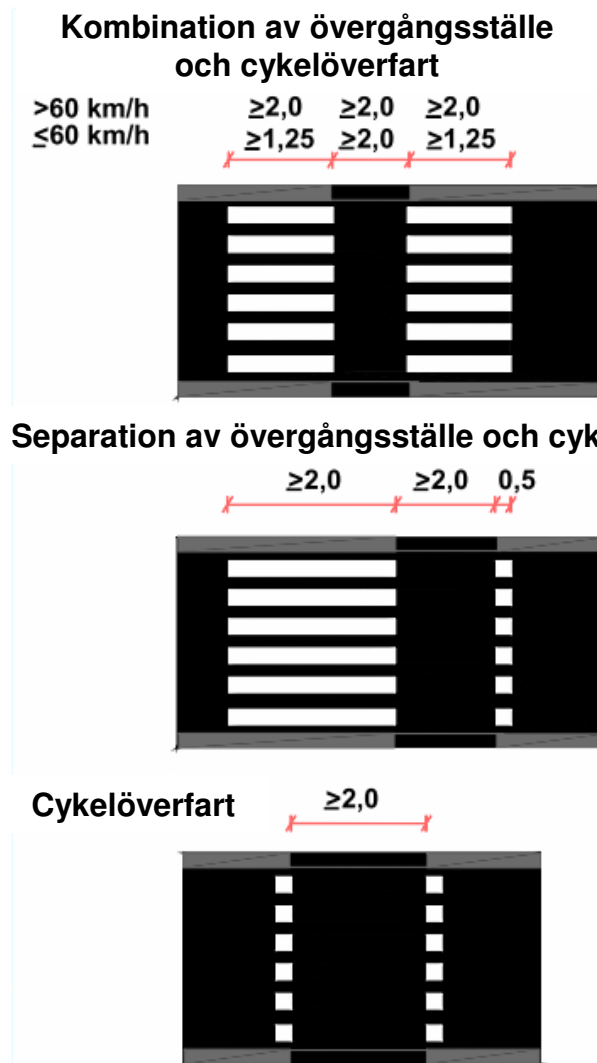
Vägtrafikförordningen 6/2010

Markering av övergångsställe och cykelöverfart:

37 §: ” En skyddsväg kan anges med vit randning i körbanans riktning.

En cykelbanas fortsättning markeras med två vita streckade linjer. Markeringen anger platsen där en cyklist eller mopedist, som kommer från en cykelväg, ska korsa körbanan. Markeringen kan också användas på andra platser där cyklister eller mopedister ska korsa körbanan.

Om en cykelbanas fortsättning markeras parallellt med eller i mitten av en skyddsvägsmarkering ska ingen streckad linje markeras på den sida där skyddsvägen finns.”



Kombination av övergångsställe och cykelöverfart



Revidering av ”Anvisningar för vägmarkeringar”

Vägförvaltningens Anvisningar för vägmarkeringar, Utkast 2004

- Revidering pågår (börjades i praktiken vid årsskiftet)
- Ändringarna i vägtrafikförordningen inkluderas

Några saker som ska definieras tydligare:

- Kantlinjen får inte avbrytas om ”väjningsplikt”-vägmärke inte finns
- Principer för kantlinjer i cirkulationsplatser och ”droppar” och allmänt bredvid en kantsten
- Böjda pilar inne i cirkulationsplatser (ministeriets specialtillstånd)
- Användning av väjningslinjer
- Spärrområden vid motorvägarna ska definieras tydligare
- Användning av fräsningar
- Harmonisering av linjedimensionering och pilstorlek vid 60 km/h

”Nyheter” som vi funderar på i framtiden

Kommunikationsministeriet leder en grupp som gör förberedelser till att revidera hela vägtrafikförordningen

- Flera vägmarkeringsfrågor kommer att diskuteras
 - Breda mitträmsor, definitioner och dimensionering
 - Fräsningar i samband med olika linjetyper
 - Dimensionering av olika linjetyper, t.ex. :
 - Motorvägar, nu: körfältslinje 10 cm, kantlinje 20 cm. Blir det 15/30 cm?
 - Alla andra kantlinjer är nu 10 cm breda: när kan och får vi ha 15/20 cm?
 - Markeringar på 2+1- och 2+2 vägar
- Utformningen av spärrområden väntar på maskiner som gör markeringar mera automatiskt

Tack.

