

# Symboltest april 2011

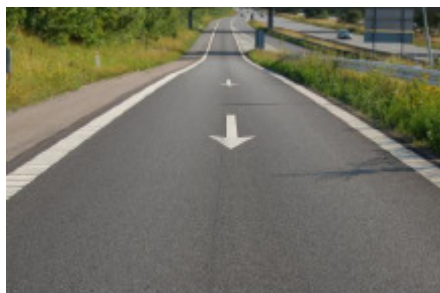
Sammenfatning af resultater af trafikantforståelse af udvalgte symboler og færdselstavler

## Sammenfatning af resultater af trafikantforståelse af udvalgte symboler og færdselstavler

### Afmærkninger til standsning af vildfarne Spøgelsesbilister



*"Den østrigske hånd"*: 91 % af respondenterne forstår, at de ikke må køre videre, når de møder denne tavle.



*Pile der viser køreretning*: 93 % af respondenterne forstår betydningen af den viste pilafmærkning på motorvejsramper.

## Sammenfatning af resultater af trafikantforståelse af udvalgte symboler og færdselstavler



*Gule blink:* Langt de fleste (92 %) forstår, at de ikke må køre ind på motorvejen her. 28 % nævner specifikt, at de gule blink skal vække deres opmærksomhed mod den øvrige afmærkning.



*Rødt løbelys på rampen:* Samlet set er der 78 % af respondenterne, der forstår, at de ikke må køre videre ad den vej. 13 % "ved ikke" hvad lyset betyder, men de 3 % siger samtidig, at de, pga. den øvrige afmærkning, godt er klar over, at de ikke må køre videre. Flere påpeger, at det er vanskeligt at se det røde lys i dagslys. Nogle tror, at lyset markerer adskillelsen mellem to vognbaner.

## Sammenfatning af resultater af trafikantforståelse af udvalgte symboler og færdselstavler

### Undertavler til hastighedstavle C 55 ved vejarbejder på motorveje



*Broarbejde:* Langt størstedelen forstår denne tavle.



*Autoværn defekt:* Svarene tyder samlet set på, at langt de fleste forstår tavlens budskab. Flere nævner, at de ikke ved i hvilken side af vejen, det defekte autoværn er.

## Sammenfatning af resultater af trafikantforståelse af udvalgte symboler og færdselstavler



*Sporbortfald:* 67 % forstår undertavlens budskab. Samlet set viser de mange kommentarer dog, at betydningen af ordet "Sporbortfald" er uklart for en stor del af trafikanterne. Mange påpeger, at det er et dårligt ordvalg.



*Vognbanereduktion:* 67 % svarer helt korrekt på, hvad det betyder. Der er usikkerhed om, hvorvidt det er antal vognbaner eller bredden af vognbaner, der reduceres. Flere påpeger tvetydigheden i ordet. Mange kommenterer, at ordvalget er dårligt, og flere anfører, at en tegning vil være meget bedre.

## Sammenfatning af resultater af trafikantforståelse af udvalgte symboler og færdselstavler



*Bortfald af venstre spor:* Der er 44 %, som klart har forstået tavlens budskab. En stor del giver udtryk for tvivl med hensyn til undertavlens betydning, og mange svarer mere eller mindre uklart. Flere peger på, at udenlandske bilister ikke forstår, hvad meningen er, og at en tegning vil være bedre.



*3 til 2 vognbaner:* Langt de fleste (86 %) har forstået, hvad tavlen betyder. Mange gør dog opmærksom på uklarheden mht. hvilke vognbaner, der fortsætter, og hvilke der ophører. Nogle synes informationen er tvetydig, og nogle nævner, at en tegning vil være bedre.

## Sammenfatning af resultater af trafikantforståelse af udvalgte symboler og færdselstavler

### Vigepligt med og uden B11 i signalregulerede rampekryds ude af drift



*MED B11 tavlen:* Det er knapt  $\frac{3}{4}$ , der rigtigt svarer, at der er ubetinget vigepligt, hvis signalet er ude af drift.

Det er et problem, at godt  $\frac{1}{4}$  tror, at de KUN har almindelig højre vigepligt i denne situation.



*UDEN B11 tavlen:* Kun  $\frac{1}{3}$  svarer rigtigt, at de har højre vigepligt i den viste situation, hvor signalet er ude af drift.  $\frac{2}{3}$  tror fejlagtigt, at de har ubetinget vigepligt, hvilket ikke er noget sikkerhedsproblem – tværtimod.

## Sammenfatning af resultater af trafikantforståelse af udvalgte symboler og færdselstavler

### Oplysningstavle om motortrafikvejens ophør



Langt de fleste forstår tavlens budskab om, at motortrafikvejen ophører, og at den generelle hastighedsgrænse herefter reduceres til 80 km/t. At 14 % svarer 90 km/t i stedet for 80 km/t skyldes formodentlig, at undertavlen er med.

Forståelsen er en smule bedre, når tavlen vises i serien A > B > C





## Sammenfatning af resultater af trafikantforståelse af udvalgte symboler og færdselstavler

### Forbudstavler med undertavler



*C 21 - kørsel i begge retninger forbudt med undertavlen "ærindekørsel tilladt":*  
87 % er klar over, at de ikke må køre ind på denne vej, med mindre de har et ærinde. Svarene viser samtidigt, at trafikanterne ikke skelner mellem "kørsel i begge retninger forbudt" og "indkørsel forbudt".



*C 61- standsning forbudt med undertavle, der viser symbol med en kranvogn med bil på slæb:* Undertavlen betyder, at politiet ved overtrædelse af forbuddet kan fjerne parkerede biler uden varsel og på ejerens regning. 77 % af respondenterne forstår betydningen af den viste undertavle.

## Sammenfatning af resultater af trafikantforståelse af udvalgte symboler og færdselstavler

### Gule oplysningstavler ved vejarbejde på motorveje



*Ved udrykning Giv plads + symbol, der viser en lodret pil, der peger nedad mellem 2 biler: Mindst 76 % forstår fuldt ud betydningen af denne tavle. Hertil kommer 15 %, der forstår, at de skal give plads for udrykning.*



*Forsætning af vognbaner forude: Kun 19 % forstår tavlens budskab. 42 % svarer, at de ikke ved, hvad tavlen betyder. En meget stor del af trafikanterne forstår ikke ordet "forsætning"*

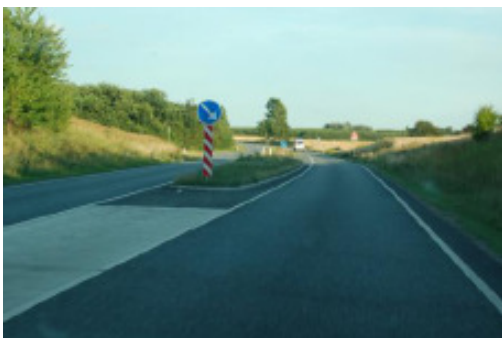
## Sammenfatning af resultater af trafikantforståelse af udvalgte symboler og færdselstavler

### Baggrundsafmærkning sammen med blå pil på midt helle



*Baggrundsafmærkning sammen med blå pil tavle på sidevejshelle:*

Det er kun en mindre del (26 %), der ved, at baggrundsafmærkningen betyder, at man skal køre højre om hellen. 90 % svarer rigtigt, at der er ubetinget vigepligt umiddelbart efter tavlen.



*Baggrundsafmærkning sammen med blå pil tavle på strækningshelle:*

34 % svarer rigtigt, at baggrundsafmærkningen betyder, at man skal køre højre om hellen. 65% svarer rigtigt, at de ikke har nogen vigepligt umiddelbart efter tavlen.

## Sammenfatning af resultater af trafikantforståelse af udvalgte symboler og færdselstavler

### Information på VMS tavler



*Sort VMS tavle uden info:* Langt de fleste (84 %) opfatter en slukket VMS tavle som tegn på, at der "i øjeblikket" ikke er behov for særlige trafikinformationer. 13 % tror, at systemet er ude af drift. I et opfølgende spørgsmål om, hvad trafikanterne foretrækker, at VMS tavlen skal vise i de perioder, hvor der ikke er behov for at give trafikinformationer, svarer 56 %, at de foretrækker en sort tavle, mens 38 % foretrækker, at tavlen viser enten klokken eller lufttemperaturen. 6 % ved ikke.