

Nye vejregler om vejafmærkning

NORTEK møde i Oslo 2010



Nye vejregler om vejafmærkning

- Midlertidig vejafmærkning
- Vejvisning for særlige køretøjer (F)
- Servicevejvisning til nationalparker (F)
- *Revision af bekendtgørelse om vejafmærkning*
- *Revision af bekendtgørelse om anvendelse af vejafmærkning*

Nye vejregler om vejafmærkning

Midlertidig vejafmærkning. www.vejregler.dk

- En god midlertidig vejafmærkning er ikke kun god service for trafikanterne, men har også stor betydning for kapaciteten på vejene og trafiksikkerheden, mens ændringerne udføres.
- Midlertidig vejafmærkning anvendes både ved permanente ændringer (f.eks. når ny rundkørsel skal tages i brug) og ved midlertidige trafikomlægninger (f.eks. vejarbejder eller store koncertarrangementer).

Nye vejregler om vejafmærkning

Midlertidig vejafmærkning.

- Formålet med midlertidig vejafmærkning er at regulere, vejlede og advare trafikanter bedst muligt ved ændrede færdselsforhold.
- Midlertidig vejafmærkning bruges typisk i en kortere periode, hvorefter den fjernes.
- Udover de sædvanlige godkendte tavler kan anvendes visse advarselstavler på gul baggrund for at understrege, at forholdene er ændret.

Nye vejregler om vejafmærkning

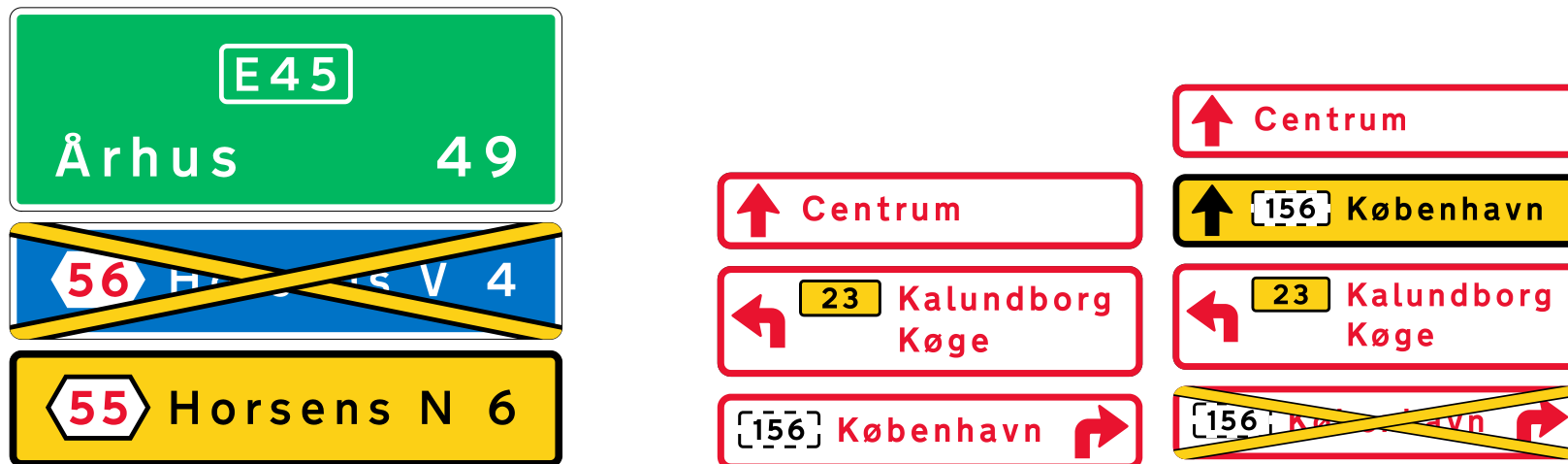
Midlertidig vejafmærkning

- **Midlertidig vejvisning**
- Vejvisningen må kun anvendes, når der i en kortere periode er behov for at vejvise trafikanter via en anden rute end den normalt vejviste, eller når der er behov for at vejvise trafikanter til et eller flere midlertidige mål.
- Der kan vejvises til trafikalt begrundede midlertidige mål eller ad midlertidig rute til permanente mål.
- Med trafikalt begrundet menes for eksempel, at der kan opstå trafikale problemer, såfremt der ikke opsættes midlertidig vejvisning. Eksempelvis kan der opstå trafikale problemer, hvis der ikke vejvises midlertidigt i forbindelse med en større koncert, festival eller lignende med mange tusinde tilskuere.

Nye vejregler om vejafmærkning

Midlertidig vejafmærkning

- Eksempler på midlertidig vejvisning.



Nye vejregler om vejafmærkning

Midlertidig vejafmærkning

- **Midlertidige færdselstavler**
- Visse advarselstavler kan anvendes som midlertidig afmærkning på gul baggrundsplade for at øge opmærksomheden på den midlertidige situation.
- Vigepligtstavler, forbudstavler og påbudstavler må ikke anvendes som selvstændige midlertidige tavler opsat med gul baggrundsplade.

Nye vejregler om vejafmærkning

Midlertidig vejafmærkning

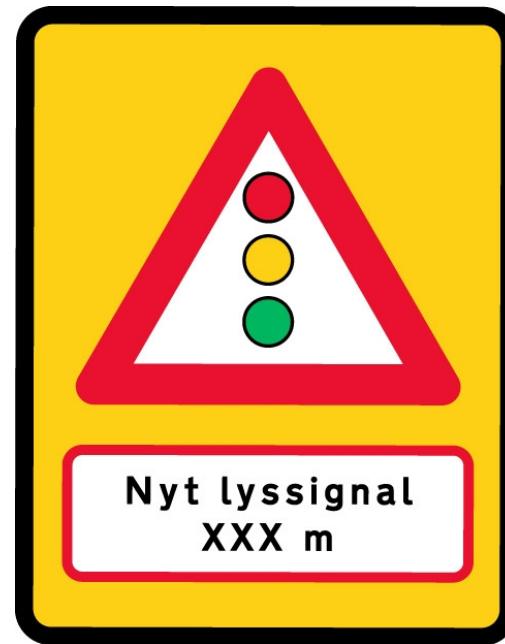
- Eksempel på midlertidig færdselstavle
- A 16,1 Ny rundkørsel angiver, at der er etableret en ny rundkørsel, og dermed ændrede vigepligtsforhold i et eksisterende kryds.



Nye vejregler om vejafmærkning

Midlertidig vejafmærkning

- Eksempel på midlertidig færdselstavle
- A19,1 Nyt lyssignal angiver etablering af nyt signalanlæg, hvor der ikke tidligere har været et sådant.



Nye vejregler om vejafmærkning

Midlertidig vejafmærkning

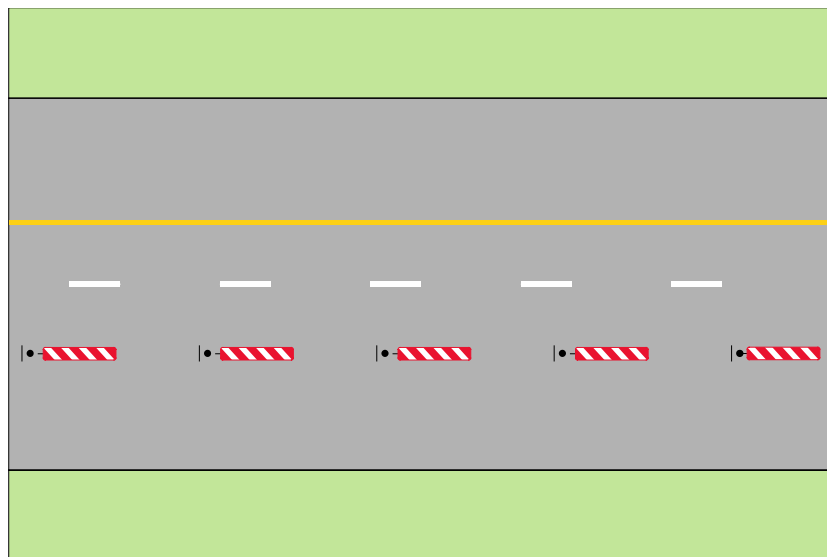
- Eksempel på midlertidig færdselstavle
- På tavle *A 99.2 Uheldskryds* anvendes *A 99 Anden fare* opsat på gul baggrundsplade med sort kant. Under *A 99* tavlen angives symbol for 2 biler, der er kollideret og teksten "uheldskryds".



Nye vejregler om vejafmærkning

Midlertidig vejafmærkning

- **Midlertidig kørebaneafmærkning**
- Det understreges bl.a., at det er vigtigt, at afmærkning med gult på kørebanen tydeligt adskiller sig fra eventuel hvid afmærkning på samme strækning.



Nye vejregler om vejafmærkning

Vejvisning for særlige køretøjer. www.vejregler.dk

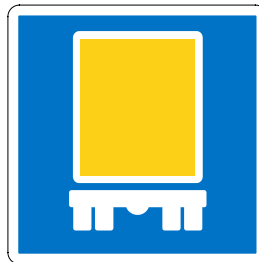
- Formålet med vejvisning for særlige køretøjer er at vejlede, når en trafikant ikke kan følge den almindelige vejvisning, og dermed skal ledes via en anden rute.
- Der er et stigende behov for at anvende vejvisning for særlige køretøjer, fordi der fx indføres flere zoner, hvor særlige køretøjer ikke er tilladt.
- Tavler med anbefalet rute kan benyttes som en selvstændig tavle eller symbol indsat på en vejvisningstavle.

Nye vejregler om vejafmærkning

Vejvisning for særlige køretøjer.

- **Anbefalede ruter**

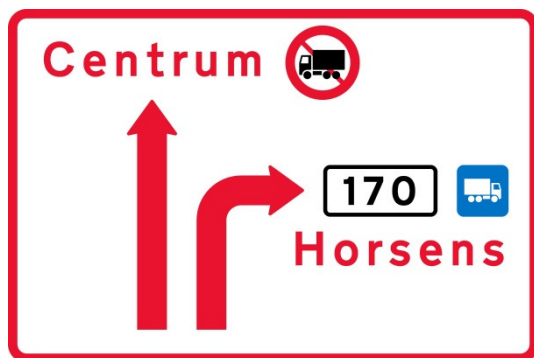
- I forbindelse med anbefalet rute for særlige køretøjer anvendes følgende oplysningstavler:
 - • E 21,4 Anbefalet rute for lille knallert.
 - • E 22,1 Anbefalet rute for lastbiler
 - • E 22,2 Anbefalet rute for køretøjer med farligt gods
 - • E 22,3 Anbefalet rute for traktor og motorredskab
 - • E 22,4 Anbefalet rute for bus



Nye vejregler om vejafmærkning

Vejvisning for særlige køretøjer.

- Eksempler på tavler om anbefalet rute



Nye vejregler om vejafmærkning

(F) servicevejvisning til nationalparker www.vejregler.dk

- Nyt symbol for nationalpark. Supplement til vejreglen om fritids- og turistmål.
- Servicesymbol *M 54 Nationalpark* må kun anvendes til nationalparker, der er udpeget i henhold til Lov om nationalparker.



Revision af bekendtgørelser

- Revision af bekendtgørelse om vejafmærkning
- Revision af bekendtgørelse om anvendelse af vejafmærkning